

## บทที่ 1

### บทนำ

#### 1.1 ความเป็นมาของการจัดทำรายงาน

โรงแรมเดอะเบย์วิว พัทยา (ชื่อเดิม โรงแรมสยามเบย์วิว พัทยา) เป็นโรงแรมที่ต้องจัดทำรายงานการวิเคราะห์ผลกระทบสิ่งแวดล้อม ตามประกาศของสำนักงานคณะกรรมการสิ่งแวดล้อมแห่งชาติ\* ทั้งนี้ โรงแรมฯ ได้จัดทำรายงานฯ และได้รับความเห็นชอบจากสำนักงานคณะกรรมการสิ่งแวดล้อมแห่งชาติ ในเดือนมิถุนายน 2535 (ภาคผนวก ก)

\*ปัจจุบันได้เปลี่ยนชื่อสำนักงานนโยบายและแผนทรัพยากรธรรมชาติและสิ่งแวดล้อม สังกัดกระทรวงทรัพยากรธรรมชาติและสิ่งแวดล้อม

ต่อมาเมืองพัทยาได้มีหนังสือแจ้งถึงโรงแรมเดอะเบย์วิว พัทยา ให้จัดทำรายงานผลการปฏิบัติตามมาตรการลดผลกระทบสิ่งแวดล้อมตามรายละเอียดที่แนบมาในหนังสือที่ วว 0804/1821 ลงวันที่ 26 มิถุนายน 2535 เพื่อนำส่งสำนักงานนโยบายและแผนทรัพยากรธรรมชาติและสิ่งแวดล้อม รวมทั้งหน่วยงานที่เกี่ยวข้องทุก 6 เดือน ทั้งนี้การจัดทำรายงานผลการปฏิบัติตามมาตรการฯ ดังกล่าวได้ดำเนินการโดยบุคคลที่สาม นับแต่ปี 2546 โดยให้สถาบันวิจัยสภาวะแวดล้อม จุฬาลงกรณ์มหาวิทยาลัย เป็นผู้จัดทำรายงานฯ ในช่วงปี 2546 - 2559 ต่อมาได้ให้บริษัท ซีเอ็มเอส เอ็นจิเนียริงแอนด์แมเนจเม้นท์ จำกัด จัดทำรายงานฯ ในช่วงปี 2560 ถึงช่วง 6 เดือนแรกของปี 2561 และต่อมาได้ให้ศูนย์บริการทางวิชาการแห่งจุฬาลงกรณ์มหาวิทยาลัย จัดทำรายงานฯ ในช่วง 6 เดือนหลังของปี 2561 ถึงช่วง 6 เดือนหลังของปี 2562 ต่อมาได้ให้บริษัท นภา กรีนเอิร์ท แอนด์ คอนซัลแตนท์ จำกัด ดำเนินการตรวจติดตามฯ และจัดทำรายงานฯ ในช่วงปี 2563 ถึงช่วง 6 เดือนหลังของปี 2564

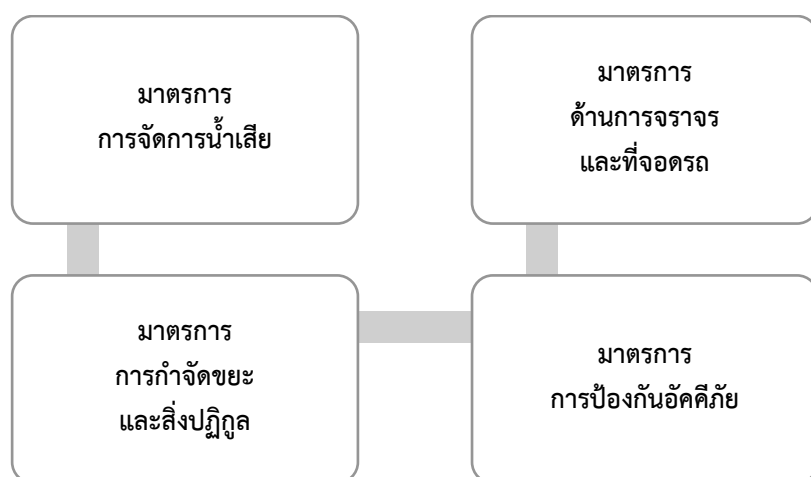
ทั้งนี้ สำหรับการให้บริการของโรงแรมฯ ในช่วง 6 เดือนแรกของปี 2566 เดือนมกราคม ถึงเดือนมิถุนายน 2566 นั้น สืบเนื่องจากสถานการณ์การระบาดของโรคติดเชื้อไวรัสโคโรนา 2019 (COVID-19) ซึ่งเป็นโรคติดต่ออันตรายตามพระราชบัญญัติโรคติดต่อ พ.ศ. 2558 โรงแรมฯ มีความพร้อมในการรับมือและการป้องกันการแพร่ระบาดของโรคไวรัส COVID-19 โดยมีการกำหนดแนวทางปฏิบัติตามมาตรฐานด้านความปลอดภัย สุขอนามัยอย่างถูกสุขลักษณะ เพื่อลดความเสี่ยงและป้องกันการแพร่ระบาดของโรคไวรัส COVID-19 (ภาคผนวก ข)

อย่างไรก็ตาม คณะทำงานของโรงแรมฯ ยังคงมีการปฏิบัติตามมาตรการป้องกันและแก้ไขผลกระทบสิ่งแวดล้อมอย่างเหมาะสม รวมถึงการเข้าร่วมโครงการ หรือกิจกรรมการมีส่วนร่วมในด้านสังคม และการจัดการด้านสิ่งแวดล้อมและธรรมชาติอย่างต่อเนื่อง (ภาคผนวก ค)

สำหรับการจัดทำรายงานผลการปฏิบัติตามมาตรการป้องกันและแก้ไขผลกระทบสิ่งแวดล้อมและมาตรการติดตามตรวจสอบผลกระทบสิ่งแวดล้อม ในรอบการดำเนินงานของโรงแรมเดอะเบย์วิว พัทยา ในช่วงเดือนมกราคม ถึง เดือนมิถุนายน 2566 นั้น โรงแรมฯ ได้แต่งตั้งทีมจากบุคคลที่สามจากภายนอก ดร.ทรงกฤษณ์ ประภักดิ์ หัวหน้าชุดตรวจประเมิน และนางสาวปณทารีย์ ดันเฮง ผู้ร่วมตรวจประเมิน และใช้ผู้ร่วมตรวจประเมินจากภายในที่มีประสบการณ์การตรวจติดตามโรงแรมฯ ในรายงาน ได้ดำเนินการแต่งตั้งคณะผู้ตรวจติดตามมาตรการป้องกันและแก้ไขผลกระทบสิ่งแวดล้อมและมาตรการติดตามตรวจสอบผลกระทบสิ่งแวดล้อม (ภาคผนวก ง) ดำเนินการตรวจติดตามฯ และจัดทำรายงานฯ ในระหว่างวันที่ 13 - 14 กรกฎาคม 2566 ซึ่งเป็นไปตามประกาศกระทรวงทรัพยากรธรรมชาติและสิ่งแวดล้อม เรื่อง หลักเกณฑ์และวิธีการจัดทำรายงานผลการปฏิบัติตามมาตรการที่กำหนดไว้ในรายงานการประเมินผลกระทบสิ่งแวดล้อม ซึ่งผู้ดำเนินการ หรือผู้ขออนุญาตจะต้องจัดทำเมื่อได้รับอนุญาตให้ดำเนินโครงการหรือกิจการแล้ว พ.ศ. 2561 ที่สามารถให้บุคคลที่สาม เป็นหัวหน้าชุดตรวจประเมินฯ เพื่อให้เกิดความโปร่งใสและเที่ยงตรงในขั้นตอนของการตรวจประเมิน

## 1.2 รายละเอียดโครงการโดยสังเขป

การดำเนินงานตามมาตรการป้องกันและแก้ไขผลกระทบสิ่งแวดล้อมและมาตรการติดตามตรวจสอบผลกระทบสิ่งแวดล้อมของโรงแรมเดอะเบย์วิว พัทยา ตามที่กำหนดในรายงานการวิเคราะห์ผลกระทบสิ่งแวดล้อม โดยมีภาพรวมของรายละเอียดการปฏิบัติตามมาตรการฯ ดังรูปที่ 1-1

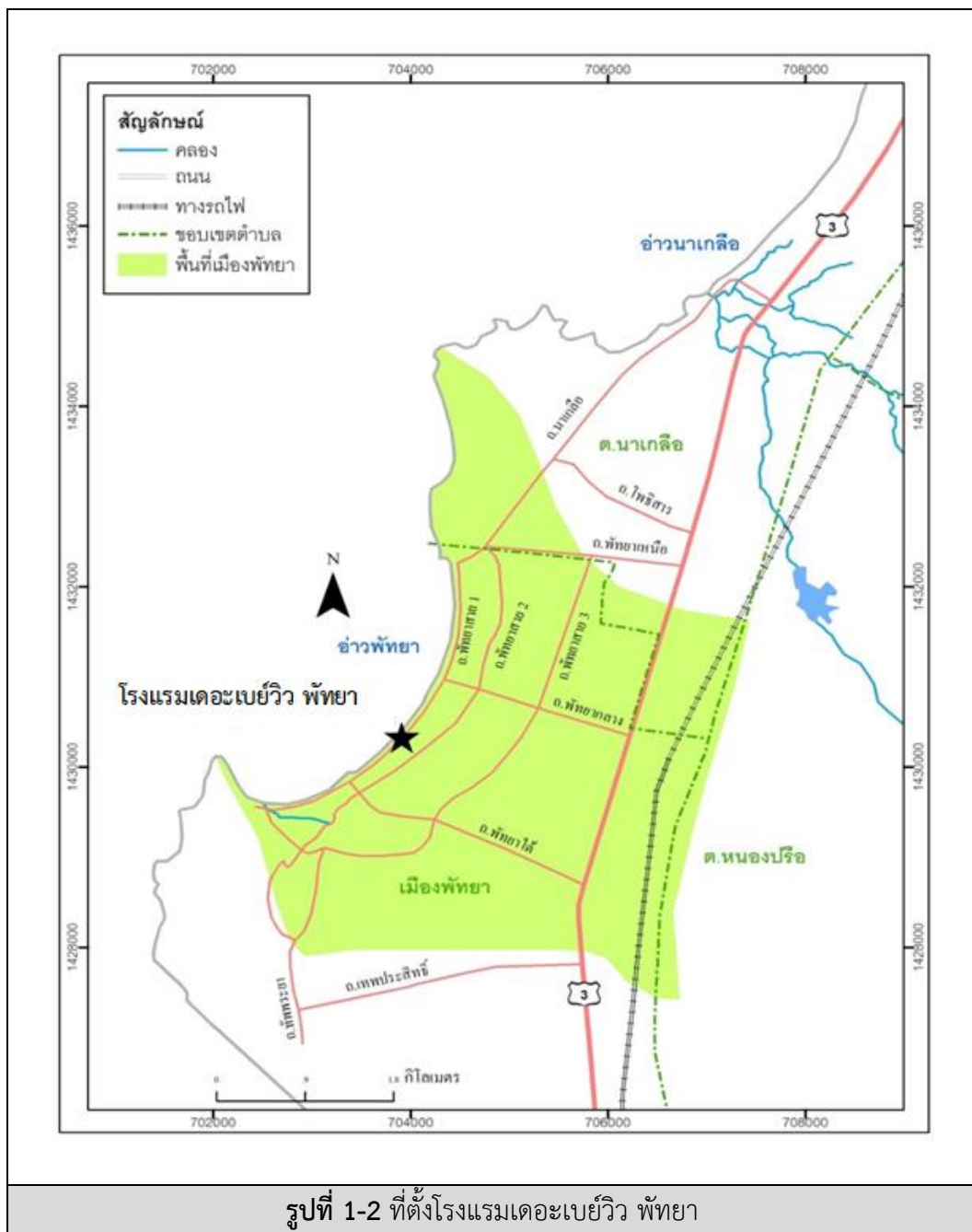


รูปที่ 1-1 ภาพรวมของมาตรการป้องกันและแก้ไขผลกระทบสิ่งแวดล้อมและมาตรการติดตามตรวจสอบผลกระทบสิ่งแวดล้อมของโรงแรมเดอะเบย์วิว พัทยา

### 1.2.1 ที่ตั้งและขนาดของโครงการ

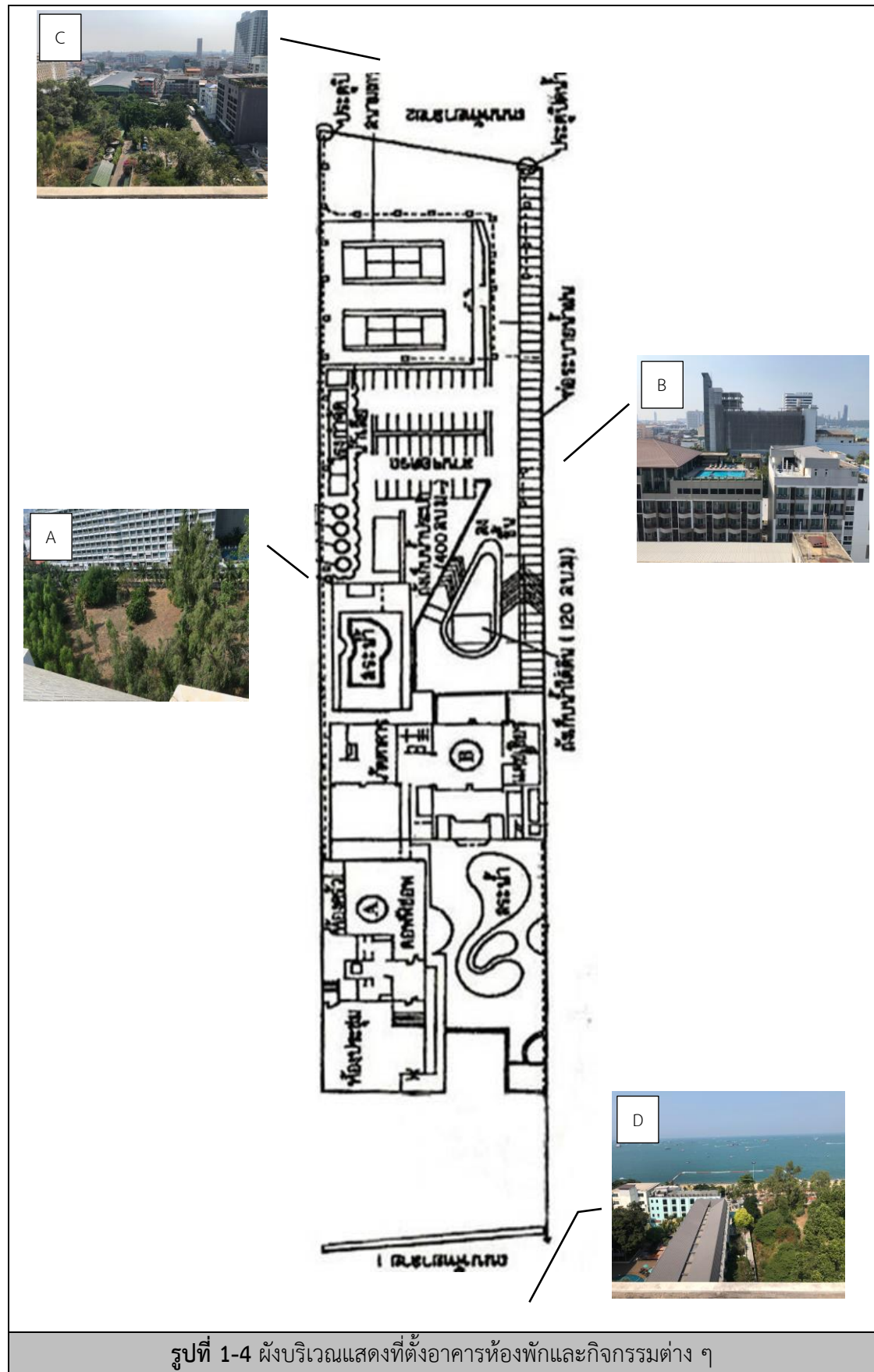
โรงแรมเดอะเบย์วิว พัทยา ตั้งอยู่เลขที่ 310/2 ถนนพัทยาสาย 2 ตำบลหนองปรือ อำเภอบางละมุง จังหวัดชลบุรี แผนที่แสดงที่ตั้งแสดงดังรูปที่ 1-2 และมีอาณาเขตติดต่อกับพื้นที่ของบุคคลอื่นแสดงดังรูปที่ 1-3 โดยมีรายละเอียดพื้นที่ติดต่อดังนี้

ทิศเหนือ	ติดต่อกับ	ที่ดินบุคคลอื่น (ไม่มีสิ่งปลูกสร้าง)
ทิศใต้	ติดต่อกับ	ที่ดินบุคคลอื่น (มีสิ่งปลูกสร้าง)
ทิศตะวันออก	ติดต่อกับ	ถนนพัทยาสาย 2
ทิศตะวันตก	ติดต่อกับ	ที่ดินบุคคลอื่น (มีสิ่งปลูกสร้าง)



	
<p>(A) ทิศเหนือติดกับพื้นที่ว่างเปล่า</p>	<p>(B) ทิศใต้ติดกับสิ่งปลูกสร้าง</p>
	
<p>(C) ทิศตะวันออกติดกันถนนพทยาสาย 2</p>	<p>(D) ทิศตะวันตกติดกับสิ่งปลูกสร้าง</p>
<p><b>รูปที่ 1-3 อาณาเขตติดต่อกับพื้นที่ของบุคคลอื่น</b></p>	

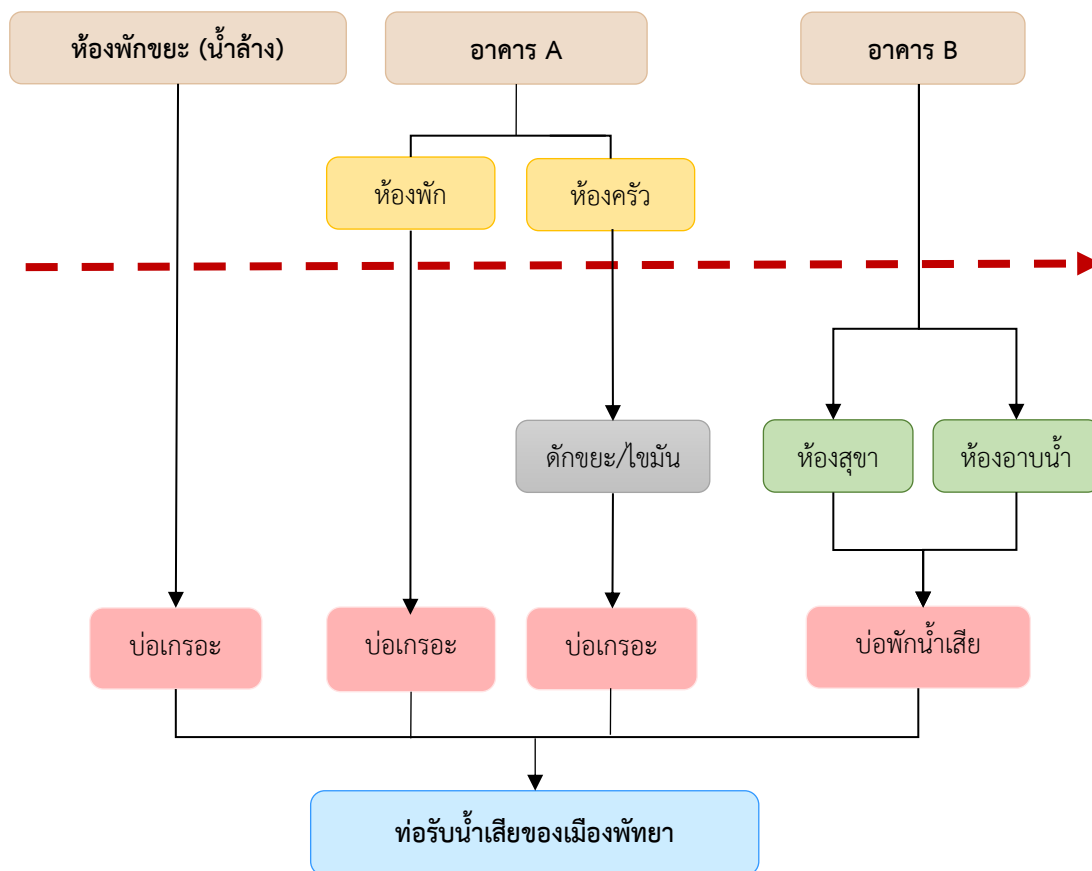
โรงแรมเดอะเบย์วิว พัทยา มีห้องพักรวม 260 ห้อง อาคารห้องพักมีจำนวน 2 อาคาร ประกอบด้วย อาคาร A เป็นอาคารสูง 4 ชั้น จำนวนห้อง 87 ห้อง และอาคาร B สูง 11 ชั้น จำนวน 173 ห้อง ต่อมาได้ขายที่ดินในส่วนที่เป็นห้องอาหารนารีสสาออกไปตั้งแต่ปี พ.ศ. 2555 โดยได้ดำเนินการแจ้งให้ทางสำนักงานนโยบายและแผนทรัพยากรธรรมชาติและสิ่งแวดล้อมทราบแล้วในปี 2555 (ภาคผนวก จ) ซึ่งมีแผนผังแสดงที่ตั้งอาคารห้องพักและกิจกรรมต่าง ๆ ดังแสดงในรูปที่ 1-4



### 1.2.2 การจัดการน้ำเสีย

เดิมโรงแรมฯ ทำการบำบัดน้ำเสียโดยใช้ระบบบำบัดน้ำเสียแบบกระบวนการตะกอนเร่ง (Extended aeration activated sludge) ต่อมาในปี 2548 ได้ยกเลิกระบบบำบัดน้ำเสียดังกล่าว ตามนโยบายและการร้องขอของเมืองพัทยาเพื่อเข้าสู่ระบบการรวบรวมและบำบัดน้ำเสียรวมของเมืองพัทยา จึงดำเนินการเชื่อมต่อท่อน้ำเสียเข้าสู่ระบบท่อน้ำเสียของเมืองพัทยา เพื่อส่งไปบำบัดที่บ่อบำบัดน้ำเสียรวมของเมืองพัทยาแทน โดยน้ำเสียทั้งหมดที่เกิดขึ้นภายในโรงแรมฯ จากกิจกรรมต่าง ๆ อาทิเช่น ห้องพัก ห้องสุขา ห้องครัว ห้องอาหาร เป็นต้น ได้ถูกรวบรวมและระบายลงสู่ท่อรับน้ำเสียของเมืองพัทยาเพื่อทำการบำบัดต่อไป ทั้งนี้ น้ำเสียที่มาจากครัวของห้องอาหารได้ผ่านตะแกรงดักขยะและถังดักไขมันก่อนระบายลงสู่บ่อเกรอะ ก่อนระบายออกไปยังท่อรับน้ำเสียของเมืองพัทยา สำหรับน้ำเสียจากอาคารที่พักก็ผ่านเข้าสู่บ่อเกรอะเพื่อทำการแยกสิ่งปฏิกูลออกก่อนระบายสู่ท่อรับน้ำเสียของเมืองพัทยาเช่นเดียวกัน สำหรับสิ่งปฏิกูลที่กักไว้ในบ่อเกรอะถูกกำจัดออกโดยใช้บริการการสูบสิ่งปฏิกูลของเมืองพัทยาเป็นระยะ ๆ โดยมีแผนภูมิการจัดการน้ำเสียของโรงแรมฯ แสดงดังรูปที่ 1-5

### 1.2.3 การกำจัดขยะและสิ่งปฏิกูล

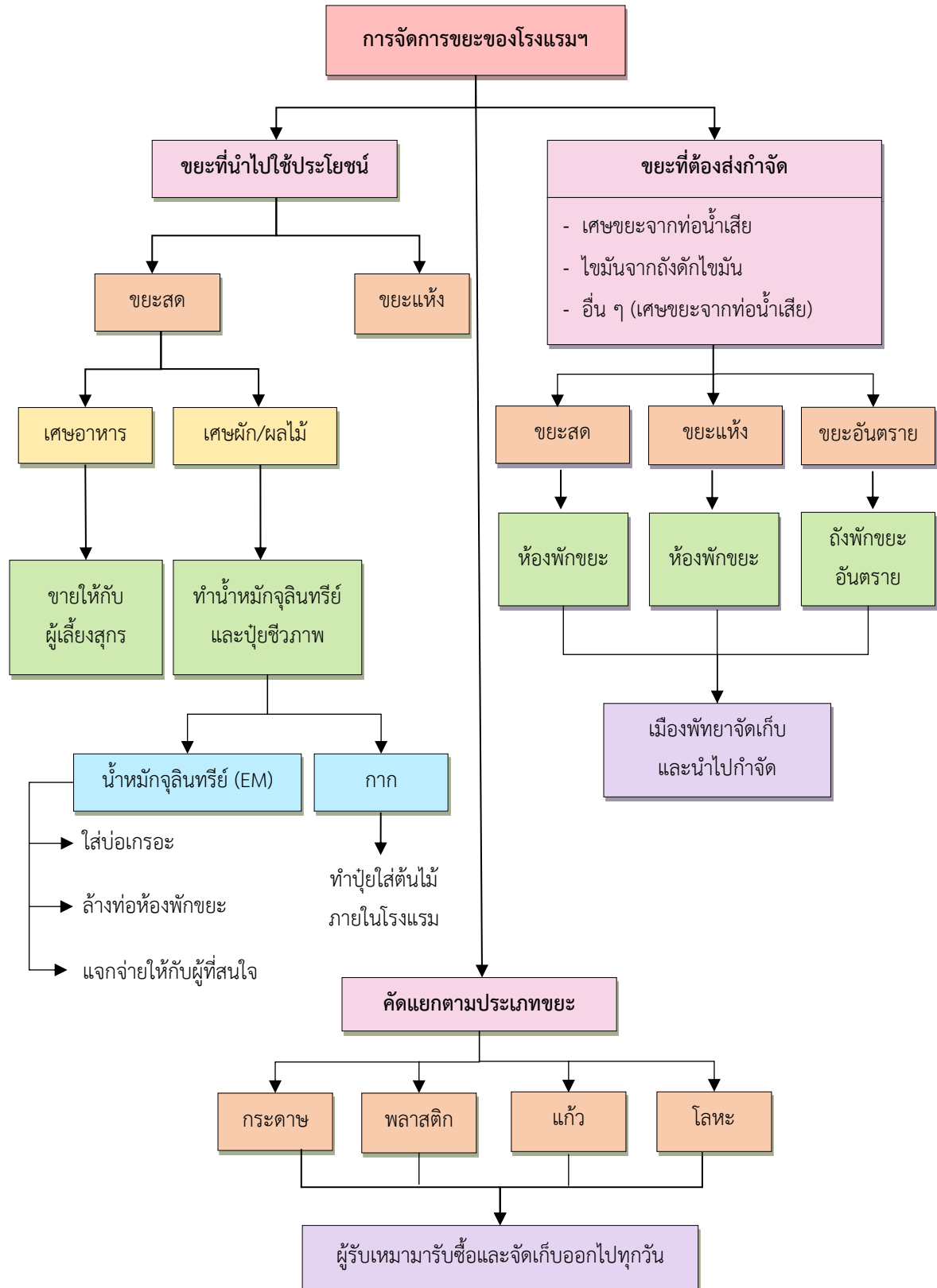


รูปที่ 1-5 แผนผังการจัดการน้ำเสียของโรงแรมเดอะเบย์วิว พัทยา



โรงแรมฯ ได้จัดเตรียมห้องพักขยะไว้สำหรับจัดเก็บขยะโดยแบ่งสัดส่วนพื้นที่ห้องพักขยะออกเป็น 2 ส่วน คือ พื้นที่จัดเก็บขยะสดและขยะแห้ง ซึ่งขยะสดประกอบด้วย เศษอาหารจากห้องครัวและห้องอาหาร รวมถึงเศษขยะและไขมันที่ตกได้จากน้ำเสียจากห้องครัว ขยะสดทั้งหมดถูกเก็บรวบรวมไว้ในถุงพลาสติกสีดำ และนำไปเก็บไว้ในห้องพักขยะที่ติดตั้งเครื่องปรับอากาศ สำหรับขยะแห้งบางส่วนได้ทำการคัดแยกออกเบื้องต้นเป็นขยะที่สามารถแปรสภาพและหมุนเวียนกลับมาใช้ใหม่ได้ (Recycle garbage) ซึ่งประกอบด้วย กระดาษ พลาสติก แก้ว และโลหะ ถูกนำมารวบรวมไว้ที่ห้องพักขยะรีไซเคิลเพื่อรอขายต่อไป สำหรับขยะที่เหลือจากการคัดแยกได้ทำการรวบรวมไว้และเก็บไว้ในห้องพักขยะพร้อมขยะสดเพื่อรอให้เมืองพัทยาเข้ามาเก็บขนและนำไปกำจัดต่อไป (ทำการเก็บขนออกทุกวัน)

สำหรับสิ่งปฏิกูลทางโรงแรมฯ ได้จัดให้มีการสูบออกจากบ่อเกรอะเป็นระยะ ๆ โดยใช้บริการเก็บขนขยะของเมืองพัทยาและเอกชน โดยมีผังแสดงการจัดการขยะของโรงแรมเดอะเบย์วิว พัทยา ดังแสดงในรูปที่ 1-6



รูปที่ 1-6 แผนผังแสดงการจัดการขยะของโรงพยาบาลเดอะเบย์วู พัทยา



### 1.2.4 การป้องกันอัคคีภัย

การป้องกันอัคคีภัยของโรงแรมฯ ประกอบด้วย ระบบเตือนภัย ระบบดับเพลิง ระบบไฟฟ้าสำรองและไฟส่องสว่างฉุกเฉิน การหนีไฟ และการซักซ้อมการดับเพลิง โดยมีรายละเอียดดังนี้

#### 1) ระบบเตือนภัย

- (1) เครื่องตรวจจับควัน (Smoke detector) ติดตั้งบริเวณพื้นที่สำนักงาน (ชั้น Basement) ห้องเก็บขยะและห้องประชุมของอาคาร A
- (2) เครื่องตรวจจับความร้อน (Heat detector) ติดตั้งอยู่ในทุกห้องพักของอาคาร B ห้องครัวของอาคาร A และห้องซักรีด
- (3) สัญญาณแจ้งเตือนอัคคีภัย (Fire alarm) ติดตั้งอยู่บริเวณทางเดินทุกชั้นของอาคาร A และอาคาร B นอกจากนี้ยังติดตั้งบริเวณห้องครัวของอาคาร A สำหรับห้องควบคุม (Control room) ตั้งอยู่บริเวณชั้นโถง (Lobby) ของอาคาร B
- (4) อุปกรณ์ตรวจจับแก๊สรั่ว (Gas leak detector) ติดตั้งบริเวณครัวอาคาร A และบริเวณถังจ่ายแก๊ส
- (5) กล้องโทรทัศน์วงจรปิด (CCTV) ติดตั้งที่อาคาร A จำนวน 8 จุด อาคาร B จำนวน 28 จุด และพื้นที่อื่น ๆ ของโรงแรมฯ รวมทั้งสิ้น 48 ตัว

#### 2) ระบบดับเพลิง

- (1) น้ำสำรองดับเพลิง ประกอบด้วย ถังเก็บน้ำบนดาดฟ้าของอาคาร B ขนาดความจุ 200 ลูกบาศก์เมตร ถังเก็บน้ำใต้ดิน 2 ถัง ขนาดความจุ 200 และ 400 ลูกบาศก์เมตร
- (2) ตู้สายฉีดน้ำดับเพลิง (Fire hose reel) ติดตั้งบริเวณบันไดหนีไฟด้านทิศตะวันออกของอาคาร A ชั้นละ 1 จุด และอาคาร B ชั้นละ 2 จุด ทุกชั้น รวมทั้งบริเวณห้องครัวของอาคาร A
- (3) ถังดับเพลิง (Fire extinguisher) เป็นชนิดที่ใช้ดับเพลิงทุกประเภท (A, B, C, E type) ติดตั้งอยู่บริเวณทางเดินทุกชั้นของอาคาร A จำนวนชั้นละ 3 ถัง และอาคาร B ชั้นละ 4 ถัง บริเวณถังจ่ายแก๊ส 2 ถัง และติดตั้งเพิ่มที่ห้องแม่บ้าน 1 ถัง
- (4) ระบบพ่นน้ำอัตโนมัติ (Sprinkle) ติดตั้งอยู่ในทุกห้องพักและบริเวณทางเดินของอาคาร A และอาคาร B รวมทั้งบริเวณครัวของอาคาร A บริเวณถังจ่ายแก๊สใหญ่ และห้องแม่บ้าน
- (5) ผ้าคลุมดับไฟ (Fire blanket) ติดตั้งที่ครัวอาคาร A จำนวน 4 ตัว
- (6) เครื่องฉีดน้ำดับเพลิงชนิดหีบขนาด 45HP ฉีดน้ำได้สูง มากกว่า 30 เมตร

### 3) ระบบไฟฟ้าสำรองและไฟส่องสว่างฉุกเฉิน

โรงแรมฯ จัดให้มีเครื่องกำเนิดไฟฟ้าสำรองขนาด 375 KVA จำนวน 1 เครื่อง ตั้งอยู่บริเวณชั้นล่างของอาคาร A เพื่อจ่ายกระแสไฟฟ้าให้กับระบบไฟส่องสว่างฉุกเฉิน (Emergency light) ติดตั้งไฟส่องสว่างฉุกเฉินที่อาคาร A ชั้นละ 1 จุด อาคาร B ชั้นละ 3 จุด รวมทั้งบริเวณห้องครัวของอาคาร A ติดตั้งไฟฉายฉุกเฉินในทุกห้องพักของอาคาร A และอาคาร B

### 4) การหนีไฟโรงแรมได้จัดเตรียมการหนีไฟดังนี้

- (1) ป้ายแสดงตำแหน่งและแสดงเส้นทางหนีไฟติดตั้งอยู่ภายในห้องพักทุกห้อง
- (2) ป้ายแสดงทางหนีไฟบริเวณต่าง ๆ
- (3) บันไดหนีไฟ
- (4) การจัดการฝึกอบรมพนักงานเพื่อรับเหตุเพลิงไหม้ ปีละ 2 ครั้ง โดยกำหนดแผนงานจัดอบรมประจำปี คือ อบรมภายในโรงแรมฯ ปีละ 1 ครั้ง และอบรมจากหน่วยงานภายนอกปีละ 1 ครั้ง

โดยมีตำแหน่งการติดตั้งอุปกรณ์ป้องกันอัคคีภัย (ระบบเตือนภัยและระบบดับเพลิง) ป้ายแสดงตำแหน่งและเส้นทางหนีไฟของโรงแรมฯ ดังแสดงในรูปที่ 1-7 ถึง รูปที่ 1-16 โรงแรมฯ มีการเตรียมความพร้อมต่อภาวะฉุกเฉินโดยมีทีมตอบสนองต่อภาวะฉุกเฉิน (ERT Committee) แสดงดังภาคผนวก จ

### 5) การซักซ้อมการดับเพลิง

โรงแรมฯ ได้ดำเนินการตามแนวทางของสำนักความปลอดภัยแรงงาน กรมสวัสดิการและคุ้มครองแรงงาน เรื่องการกำหนดมาตรฐานในการบริหาร จัดการ และดำเนินการด้านความปลอดภัย อาชีวอนามัย และสภาพแวดล้อมในการทำงานเกี่ยวกับการป้องกันและระงับอัคคีภัย พ.ศ. 2555 โดยจัดให้มีแผนป้องกันและระงับอัคคีภัยในสถานประกอบกิจการ ประกอบด้วย การตรวจตรา การอบรม การรณรงค์ป้องกันอัคคีภัย การดับเพลิง การอพยพหนีไฟ และดูแลระบบป้องกันและระงับอัคคีภัยให้อยู่ในสภาพพร้อมใช้งานได้อย่างมีประสิทธิภาพและปลอดภัย โดยการกำหนดบุคคล พื้นที่ที่รับผิดชอบ หัวข้อและจุดที่ต้องตรวจ ระยะเวลา ความถี่ผู้ตรวจสอบรายงาน การส่งรายงานผล และการแจ้งข้อบกพร่องในการตรวจตราที่ชัดเจน ดังนี้

- 1) จุดที่เสี่ยงต่อการเกิดเหตุเพลิงไหม้
- 2) การใช้และการเก็บวัตถุไวไฟ
- 3) ของเสียติดไฟง่าย
- 4) เชื้อเพลิง เช่น ตำแหน่งจัดเก็บถังแก๊ส
- 5) แหล่งความร้อนต่าง ๆ ได้แก่ พื้นที่ประกอบอาหาร
- 6) อุปกรณ์ดับเพลิง
- 7) ทางหนีไฟ

สำหรับลำดับขั้นตอนการปฏิบัติเมื่อพนักงานพบเหตุเพลิงไหม้และแผนการอบรมพนักงานได้ถูกกำหนดไว้อย่างน้อยปีละ 2 ครั้ง ดังนี้

1) การซักซ้อมแผนปฏิบัติการระงับเหตุเพลิงไหม้ขั้นต้น โดยการซักซ้อมกันภายในโรงแรมฯ โดยเจ้าหน้าที่ความปลอดภัยในการทำงานระดับวิชาชีพของโรงแรมฯ จำนวนปีละ 1 ครั้ง

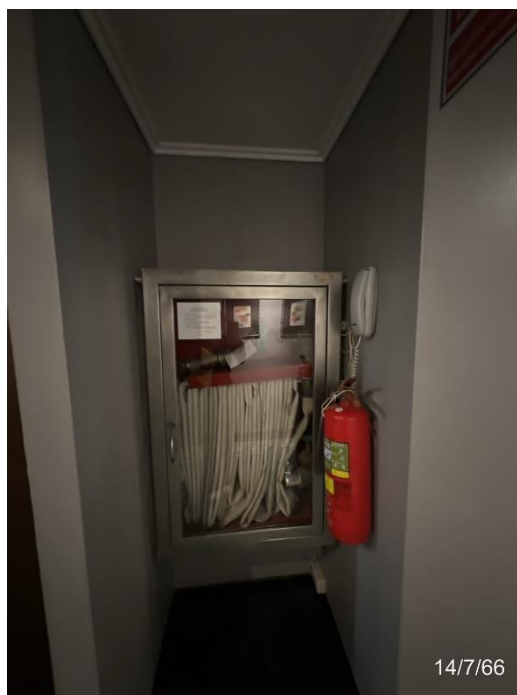
2) การฝึกซ้อมดับเพลิงและฝึกซ้อมอพยพหนีไฟโดยเจ้าหน้าที่จากภายนอก ได้แก่ เจ้าหน้าที่จากฝ่ายงานป้องกัน และบรรเทาสาธารณภัยเมืองพัทยา จำนวนปีละ 1 ครั้ง

ทั้งนี้ โรงแรมฯ ได้กำหนดให้การสั่งการในกรณีเกิดเพลิงไหม้ภายในพื้นที่ต่าง ๆ เพียงเล็กน้อย ขึ้นกับหัวหน้าแผนกดำเนินการสั่งการดับเพลิงตามแผนการปฏิบัติการเมื่อเกิดเพลิงไหม้ขั้นต้น และโทรศัพท์แจ้งเจ้าหน้าที่ความปลอดภัยในการทำงานระดับวิชาชีพของโรงแรมฯ เพื่อพิจารณาสั่งการต่อไปตามแผนงานที่กำหนดไว้

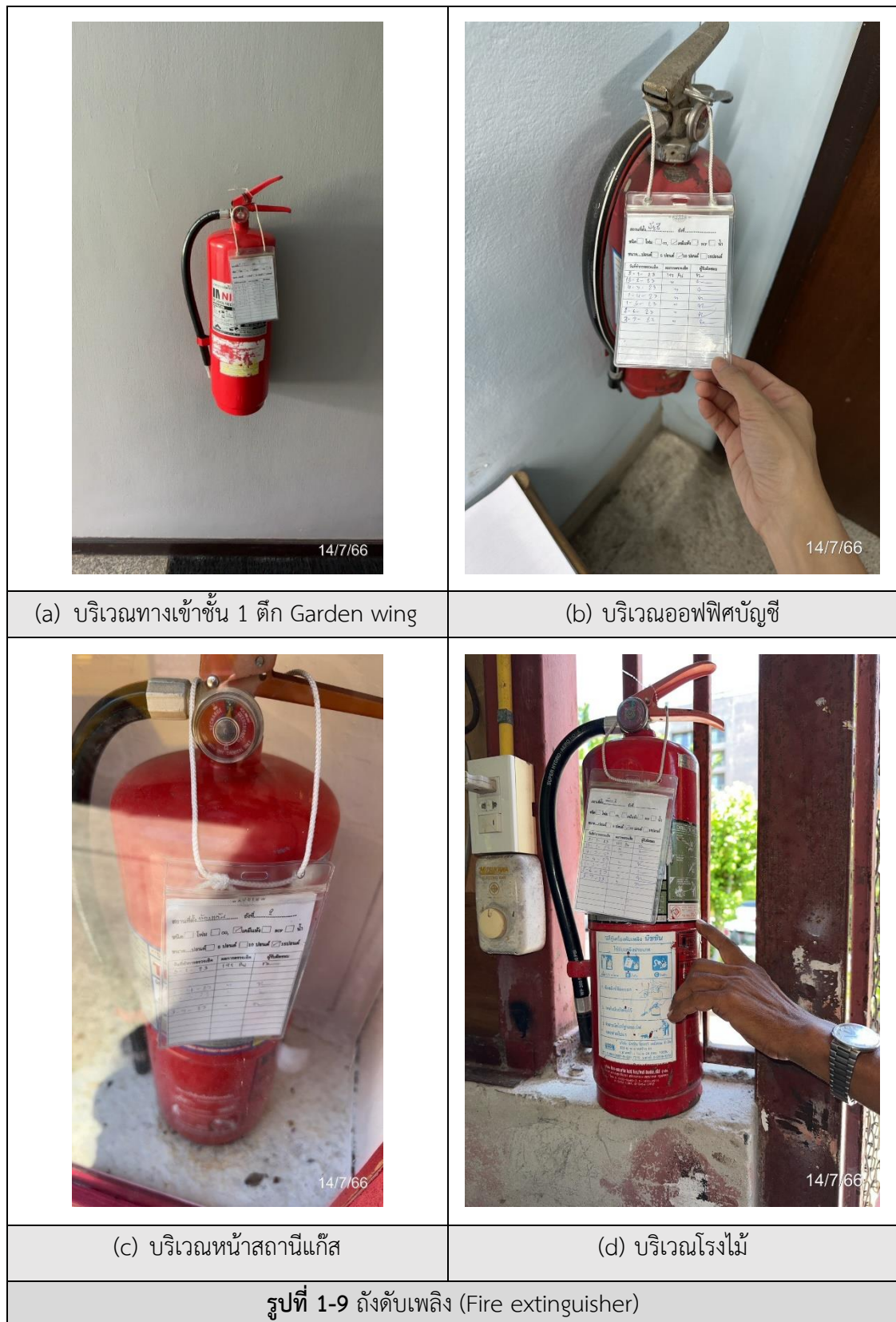
สำหรับการดำเนินโครงการ/ กิจกรรมของโรงแรมฯ นั้น มีความต่อเนื่องกันอย่างเป็นระบบ โดยในช่วงการดำเนินงาน 6 เดือนแรกของปี 2562 โรงแรมฯ ได้แต่งตั้งคณะกรรมการ Green Team เพื่อจัดทำแผนการบริหารจัดการด้านสิ่งแวดล้อมภายในโรงแรมฯ อย่างมีระบบแบบแผน และดำเนินการติดตามการปฏิบัติงานด้านการจัดการสิ่งแวดล้อม ต่อมาในช่วงเดือนสิงหาคม 2562 โรงแรมฯ ได้มีการปรับปรุงแก้ไขแผนการดำเนินงาน มีการกำหนดเป้าหมายและทิศทางการดำเนินงานที่ชัดเจนและขับเคลื่อนแผนการดำเนินงานดังกล่าวอย่างเป็นรูปธรรมมากขึ้น โดยการแต่งตั้งคณะกรรมการกำหนดนโยบาย และหน้าที่ความรับผิดชอบของคณะทำงานในแต่ละโครงการ หรือกิจกรรมต่าง ๆ ที่เป็นมิตรต่อสิ่งแวดล้อม ซึ่งได้มีการดำเนินการอย่างต่อเนื่องจนถึงปัจจุบัน นอกจากนี้ โรงแรมฯ ได้จัดทำแผนงาน กำหนดนโยบาย และดำเนินกิจกรรมที่เกี่ยวข้องกับการจัดการอย่างยั่งยืน (Sustainability) ครอบคลุมการดำเนินงานด้านสังคม เศรษฐกิจ และสิ่งแวดล้อม โดยเฉพาะอย่างยิ่งการดำเนินงานในการให้บริการการจัดงานเพื่อให้องค์กร และผู้มีส่วนได้เสียที่มีพันธกิจเกี่ยวข้องกับองค์กรเกิดการพัฒนายั่งยืน



รูปที่ 1-7 สัญญาณแจ้งเตือนอัคคีภัย (Fire alarm) บริเวณชั้น 3 ตึก Tower wing



รูปที่ 1-8 ตู้สายฉีดน้ำดับเพลิง (Fire hose) บริเวณทางเดินชั้น 3 ตึก Tower wing





รูปที่ 1-10 ผ้าคลุมดับไฟ (Fire blanket) บริเวณห้องอาหารพนักงาน



รูปที่ 1-11 ไฟส่องสว่างฉุกเฉิน (Emergency light) บริเวณชั้นลอยทางลงจากฟลอร์ 1 ตึก Tower wing



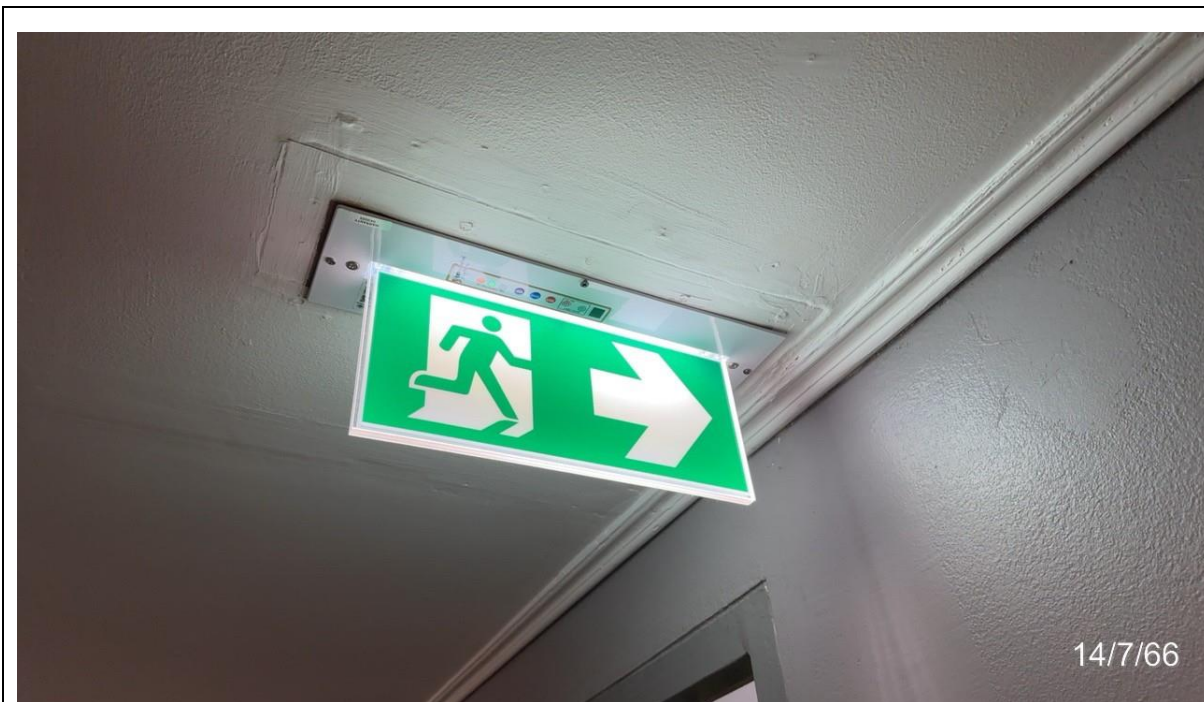


รูปที่ 1-12 ไฟฉายฉุกเฉิน (Emergency flashlight) บริเวณออฟฟิศแม่บ้าน



รูปที่ 1-13 อุปกรณ์ตรวจจับควัน (Smoke detector) บริเวณออฟฟิศแผนกบัญชี

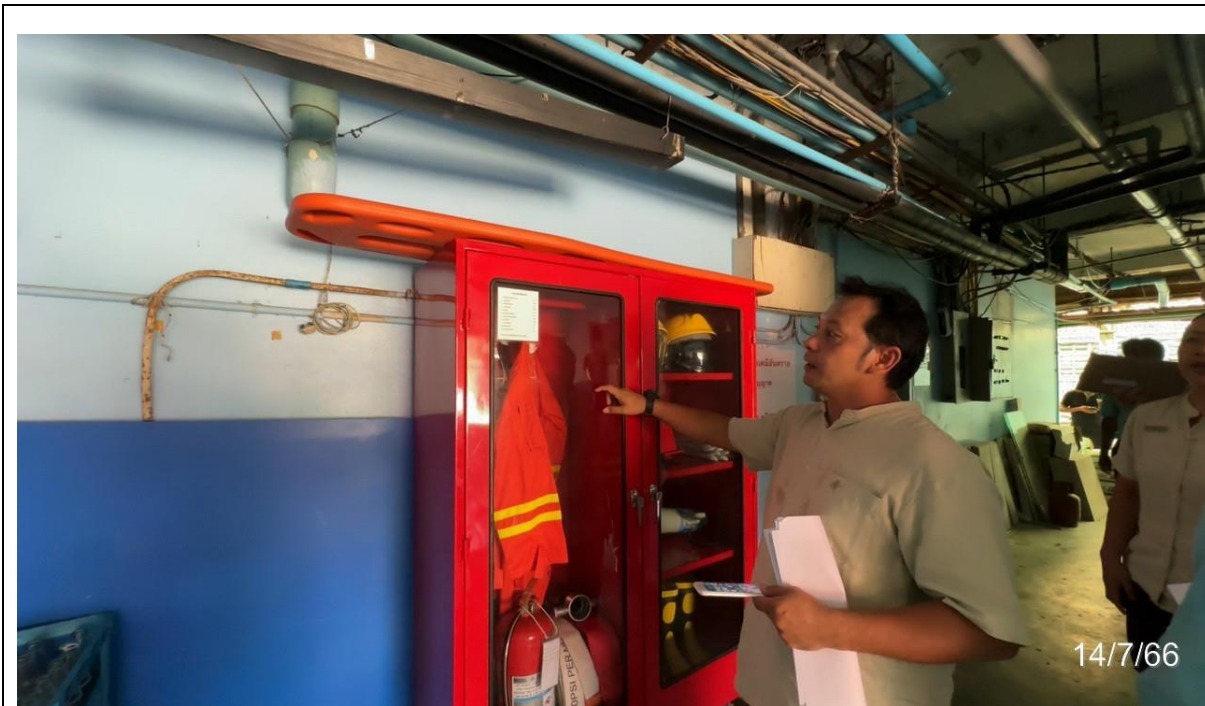




รูปที่ 1-14 ป้ายหนีไฟ (Fire exit) บริเวณชั้น 1 ตึก Tower wing



รูปที่ 1-15 วาร์วฉุกเฉินสำหรับดึงปิดแก๊ส บริเวณหน้าห้อง Cost control



รูปที่ 1-16 ผู้เก็บชุดอุปกรณ์ดับเพลิง บริเวณข้างออฟฟิศทรัพยากรบุคคล